

# START 1

## 1. Dane techniczne:

- szer drabinki – 525mm
- rozpiętość drążka – 900mm
- długość szczebla – 450mm
- długość zestawu – 650mm
- wysokość zestawu – 2170mm
- prześwit między szczeblami – 260mm
- max obciążenie:
  - a) konstrukcja metalowa - do 100kg
  - b) elementy linowe – do 50kg
- drążek stacjonarny



## 2. Zasady korzystania:

- Dzieci mogą korzystać z zestawu wyłącznie pod kontrolą dorosłych.
- Sumarne obciążenie konstrukcji zestawu nie powinno przekraczać 100kg.
- Podczas zajęć zalecamy zabezpieczyć podłoże materacem gimnastycznym.

## 3. Zasady przechowywania:

Przed montażem zestaw należy przechowywać w firmowym opakowaniu producenta w suchym zamkniętym i pozbawionym wilgoci pomieszczeniu.

## 4. Przed montażem

**Montaż powinien być wykonany przez specjalistę lub osobę mającą doświadczenie w skręcaniu oraz instalowaniu podobnych konstrukcji.**

**UWAGA! Podczas skręcania elementów plastikowych należy uważać aby nie dokręcać śrub które przez nie przechodzą zbyt mocno – zbyt mocne dokręcanie może spowodować deformację i pękanie elementów plastikowych.**

<b>UWAGA!</b>	
<b>Zestaw jest przeznaczony do użytku prywatnego.</b>	<b>Uwagi dla osoby wykonującej montaż</b> Montaż należy przeprowadzić zgodnie z niniejszą instrukcją montażu. Po zakończeniu montażu instrukcję należy pozostawić użytkownikom do wglądu. Użytkownik jest zobowiązany do zapoznania się z niniejszą instrukcją, szczególnie z punktami dotyczącymi bezpieczeństwa.
<b>Zestaw jest przeznaczony dla 1 osoby.</b>	



Prosimy o uważne przeczytanie instrukcji, aby zapoznać się z zasadami instalacji, bezpiecznego użytkowania, konserwacji, transport oraz przechowywania wyrobu.

Wszelkie czynności związane z montażem oraz demontażem wyrobu powinny być wykonywane przez co najmniej 2 osoby.

Instrukcję należy zachować przez cały okres eksploatacji wyrobu.



Aby bezpiecznie korzystać z wyrobu NIE WOLNO:

- aby dzieci uczestniczyły podczas montażu wyrobu;
- aby dzieci samodzielnie regulowały elementy wyrobu;
- aby dzieci korzystały z zestawu bez opieki dorosłych;
- aby ćwiczenia odbywały na podłożu nie zabezpieczonym odpowiednim materacem;
- aby jednocześnie korzystała z zestawu więcej niż jedna osoba.

Bezpieczeństwo wyrobu zostało potwierdzone odpowiednim certyfikatem.

#### WSKAZANIA DLA BEZPIECZNEGO KORZYSTANIA Z WYROBU PRZEZ DZIECI:

- ☞ Nie przechodzić w pobliżu, przed, za lub pomiędzy ruchomymi elementami zestawu.
- ☞ Nie okręcać wokół własnej osi linek na których są zawieszane huśtawki i obręcze, nie huścić pustych huśtawek/obręczy, nie zakręcać ich wokół szczebelków.
- ☞ Siedząc na huśtawce, nie huścić się w kierunku innym niż przód-tył.
- ☞ Nie zakręcać lub obręcać linek, na których znajdują się elementy podwieszane.
- ☞ Nie wykorzystywać elementów niezgodnie z ich przeznaczeniem.
- ☞ Nie pozostawiać elementów zestawu będących w ruchu.
- ☞ Nie korzystać z zestawu mając mokre ręce lub gdy elementy zestawu są mokre lub wilgotne (np. po czyszczeniu).
- ☞ Nie stawać stopami na obręczach gimnastycznych.
- ☞ Nie używać młotków, pił, gwoździ, śrubokrętów do pracy z wyrobem.
- ☞ Nie stawać stopami na huśtawce.
- ☞ Nie umieszczać na wyrobie przedmiotów nie wchodzących w jego skład lub nie wskazanych przez producenta jako akcesoria dodatkowe, w szczególności: skakanek sznurów do suszenia prania, linek, kabli, łańcuchów itp., które mogą spowodować uduszenie.
- ☞ Podczas korzystania z zestawu uważać na inne dzieci bawiące się blisko zestawu.

#### WSKAZANIA DLA DOROSŁYCH:

- ☞ Ustalać granice wchodzenia na wyrób oraz huśtania zgodnie z możliwościami dziecka.
- ☞ Ubierać dzieci odpowiednio do zajęć z zestawem. Używać wygodnego obuwia z podeszwą antypoślizgową, zakładać wygodne ubranie, nie zakładać na szyję łańcuszków, szalików, hust i temu podobnych, nie zakładać ubrań z kapturem, sznurkami, krawatów i innych elementów na których można się zaczepić.
- ☞ Sprawdzać wszystkie elementy zawsze przed rozpoczęciem korzystania z wyrobu przez dziecko.
- ☞ Zawsze pamiętać, że dzieci lubią eksperymentować i mogą wymyślać niebezpieczne zabawy – zawsze bądź gotowy do podjęcia odpowiednich działań.

#### 5. Montaż zestawu:

Dany model jest przeznaczony do montażu do ścian nośnych, montaż można wykonać za pomocą śrub (10x80) lub wkrętów i kołków rozporowych (kołki 12x100 + wkręty 8x100) w zależności od struktury ściany. Do montażu potrzebne jest 12 szt śrub lub kołków z wkrętami. Montaż może być wykonany przez 1 osobę. Na początkowym etapie montaż należy wykonywać przy poziomym położeniu drabinki.

**1 KROK:** Połącz dolne części słupków (2) ze szczeblami (4) za pomocą śrub (18). W dolnych słupkach umieść łączniki (3), zainstaluj je za pomocą uchwyty mocowania do ściany (6) oraz śruby (18). Zamontuj pozostałe uchwyty mocowania do ściany (6).

**2 KROK:** Połącz górne części słupków (1) ze szczeblami (4). Sekcję górną drabinki połącz z sekcją dolną za pomocą łączników (3).

**3 KROK:** Na bocznym wsporniku drążka (7) zainstaluj linę (9), następnie skręć boczne wsporniki drążka z je poprzeczką (5). Na końcu wsporników (7) zamontuj drążek (8), skręć konstrukcję wykorzystując śruby i nakrętki (19,20).

**4 KROK:** Za pomocą złączek w kształcie T (14) połącz konstrukcję drążka ze słupkami drabinki. Użyj śrub i nakrętek (18,20).

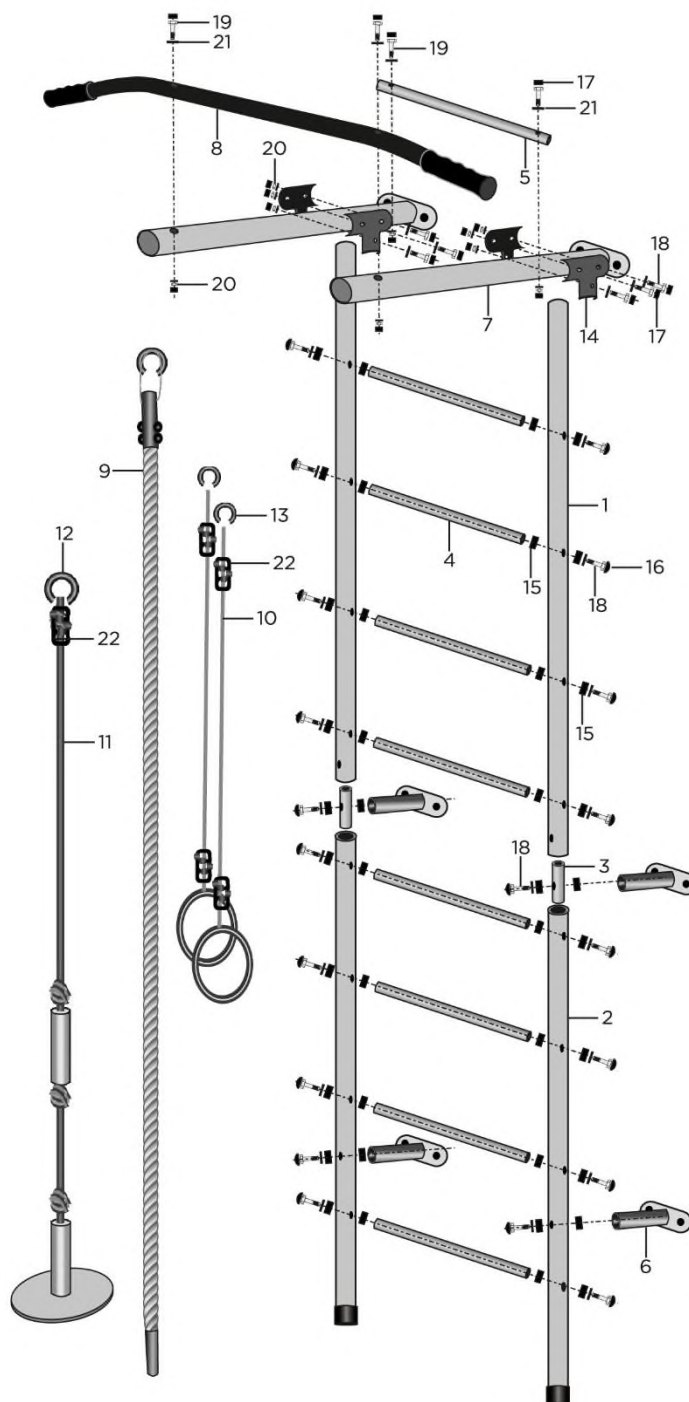
**5 KROK:** Ustaw równo drabinę, dokręć wszystkie śruby i nakrętki, zainstaluj wszystkie zaślepki (16) i maskownice (17). Drabinę przyłóż do ściany, odrysuj miejsca nawięrtów, odłóż drabinę, wykonaj nawięrt i

przykręć drabinkę do ściany. Po zamontowaniu drabinki zawieś na niej huśtawkę okrągłą (11) oraz obręcze gimnastyczne (10). Do zawieszania elementów linowych wykorzystaj zawieszki (12, 13) oraz fiksator liny (22).

### 6. Schemat montażu:

LP	Nazwa	szt
1	Słupek górny	2
2	Słupek dolny	2
3	Łącznik	2
4	Szczebel gumowy	8
5	Szczebel drążka	1
6	Mocowanie do ściany	4
7	Wspornik drążka	2
8	Gryf	1
9	Lina gimnastyczna	1
10	Obręcz gimnastyczne	2
11	Huśtawka okrągła	1
12	Zawieszka okrągła duża	*
13	Zawieszka okrągła mała	*
14	Złączka T łącząca rurki D=38mm i D=38mm	4
15	Prześciówka plastikowa	40
16	Zaślepka	20
17	Maskownica na M8	20
18	Śruba M8x55	26
19	Śruba M8x70	4
20	Nakrętka M8	10
21	Podkładka M8	40
22	Fiksator liny	*

\*w zestawie elementów linowych



## 7. TRANSPORT I PRZECHOWYWANIE

- 7.1 Transport wyrobu odbywa się w opakowaniu kartonowym producenta dowolnym sposobem, który zapewni jego trwałość.
- 7.2 Przed montażem wyrób należy przechowywać w firmowym opakowaniu, w suchym i wentylowanym pomieszczeniu.
- 7.3 Do przewożenia wyrobu w inne miejsce zaleca się użycie opakowania firmowego.

## 8. UTYLIZACJA

8.1 Przed utylizacją wyrobu należy:

- zdemontować zestaw, demontaż należy wykonać w kolejności odwrotnej do instrukcji montażu;
- posortować detale zgodnie z rodzajem materiałów użytych do ich produkcji.

8.2 Wyrób nie zawiera substancji niebezpiecznych dla zdrowia i zagrażających życiu.

8.3 Utylizację elementów należy wykonać zgodnie z wymogami sanitarnymi obowiązującymi w danym kraju.

## 9. WARUNKI GWARANCJI

9.1 Termin gwarancji jest ustalony na 12 miesięcy od dnia zakupu.

9.2 Gwarancja zostaje utracona w przypadku:

- uszkodzenia wyrobu w transporcie;
- nieprawidłowego przechowywania wyrobu, nieprawidłowego montażu lub nieprawidłowej eksploatacji;
- ingerencji w konstrukcję wyrobu wykonanej samowolnie.

## 10 INSTRUKCJA BEZPIECZNEJ EKSPLOATACJI

10.1 Wyrób przeznaczony jest dla dzieci od 3 roku życia.

10.2 Uwaga! Dzieci mogą korzystać z wyrobu wyłącznie pod kontrolą osoby dorosłej.



10.3. Maksymalna waga użytkownika korzystającego z wyrobu to 100kg.

10.4. W jednym czasie z wyrobu może korzystać tylko jedna osoba.

10.5 Aby uniknąć wypadków i kontuzji podczas zajęć, podłóż pod i wokół wyrobu powinno zostać zabezpieczone przez materace asekuracyjne, które będą chronić ciało przy upadku.



10.6 W przypadku akcesoriów linowych w jednym czasie można używać tylko 1 elementu. Akcesoria linowe (lina, obręcz na linkach, trapez należy wykorzystywać zgodnie z ich przeznaczeniem tylko i wyłącznie do ćwiczeń.



10.7 **Zabrania się** wykorzystywać je w inny sposób, w szczególności zawiązywanie linek na sobie lub na innych, obwiązywanie się nimi, przywiązywanie przedmiotów do linek, wprawianie w ruch elementów linowych na których nie ma nikogo, ich skręcanie i rozkręcanie.



10.8 Dzieci podczas zajęć z wyrobem powinny być ubrane w odzież oraz obuwie odpowiednie do zajęć sportowych. Należy wykluczyć rzeczy na których dzieci mogą się zaczepić (łańcuszki, szaliki, ubranie z kapturem, troczkami itp.).



**UWAGA!**

**KORZYSTANIE Z ZESTAWU BEZ  
ODPOWIEDNIEGO ZABEZPIECZENIA  
PODŁOŻA MATERACEM ASEKURACYJNYM  
MOŻE PROWADZIĆ DO POWAŻNYCH  
USZKODZEŃ CIAŁA PRZY UPADKU!**

### Zalecenia dotyczące ćwiczeń:

- Dzięki regularnym codziennym ćwiczeniom na wyrobie poprawia się ogólny stan zdrowia i kondycji dziecka, jego apetyt oraz jakość snu.
- Dla dzieci polecamy następujące ćwiczenia ogólnorozwojowe:
  - na drabince gimnastycznej – wspinanie się i schodzenie po drabince, ćwiczenie mięśni brzucha;
  - na linie – podciąganie się oraz wspinanie po linie;
  - na obręczach gimnastycznych – podciąganie się, przewroty, trening mięśni brzucha.
- Konkretnie ćwiczenia oraz czas treningu musi zostać ustalony przez rodziców i dobrany indywidualnie do każdego dziecka po konsultacji ze specjalistą.



**Niezachowanie zasad bezpieczeństwa opisanych w niniejszej instrukcji może doprowadzić do wypadku!**

## 11 INSTRUKCJA POSTĘPOWANIA PRZED KAŻDORAZOWYM ROZPOCZĘCIEM ZAJĘĆ

Przed rozpoczęciem zajęć każdorazowo należy:

- Ocenic stan wizualny wszystkich elementów zestawu;
- Sprawdzić stan konstrukcji oraz wszystkich elementów zestawu;
- Sprawdzić stan drewnianych elementów zestawu



**Pominięcie oględzin zestawu może doprowadzić do wypadku!**

## 12 INSTRUKCJA OGLĘDZIN I KONSERWACJI

12.1 Za każdym razem przed rozpoczęciem zajęć należy przeprowadzić wizualne oględziny wyrobu:

Sprawdzić miejsca połączeń elementów. Jeśli łączenie jest osłabione, należy dokręcić połączenia elementów używając narzędzi do tego przeznaczonych.



**UWAGA!** Zabrania się całkowitego odkręcania szczelbi drabinki.

- Sprawdzić mocowanie elementów linowych, stan linek szczególnie pod kątem przetarć i ubytków włókna linek;
- Sprawdzić stan elementów drewnianych;
- Sprawdzić obecność wszystkich plastikowych zaślepek w miejscach łączeń;
- Sprawdzić stabilność konstrukcji oraz stan elementów mocujących;

12.2 Co najmniej raz w miesiącu przeprowadzać oględziny fizycznie sprawdzając stabilność konstrukcji oraz elementów mocowania. Należy sprawdzić czy żaden element nie uległ przesunięciu, czy wszystkie śruby oraz łączenia są dokręcone.

12.3 Co najmniej raz w roku przeprowadzać szczegółowe oględziny.

Wszystkie elementy które straciły swoją funkcjonalność należy wymienić na analogiczne, pochodzące z tego samego źródła co wyrób.

Zabrania się samodzielnej ingerencji w konstrukcję wyrobu oraz wykorzystywania elementów pochodzących z innych źródeł.