



ROMANA SPORT
Małgorzata Grindei
+48 533-592-373
e-mail: kontakt@romana.com.pl

DRABINKA GIMNASTYCZNA ROZPOROWA

Atleta-R



UWAGA!

Uwagi dla osoby wykonującej montaż

Zestaw jest przeznaczony do użytku domowego.
Zestaw jest przeznaczony dla 1 osoby.

Montaż należy przeprowadzić zgodnie z niniejszą instrukcją montażu. Po zakończeniu montażu instrukcję należy pozostawić użytkownikom do wglądu. Użytkownik jest zobowiązany do zapoznania się z niniejszą instrukcją, szczególnie z punktami dotyczącymi bezpieczeństwa.

Montaż powinien być wykonany przez specjalistę lub osobę mającą doświadczenie w skręcaniu oraz instalowaniu podobnych konstrukcji.

UWAGA! Podczas skręcania elementów plastikowych należy uważać aby nie dokręcać śrub które przez nie przechodzą zbyt mocno – zbyt mocne dokręcanie może spowodować deformację i pękanie elementów plastikowych.



Prosimy o uważne przeczytanie instrukcji, aby zapoznać się z zasadami instalacji, bezpiecznego użytkowania, konserwacji, transport oraz przechowywania wyrobu.

Wszelkie czynności związane z montażem oraz demontażem wyrobu powinny być wykonywane przez co najmniej 2 osoby.

Instrukcję należy zachować przez cały okres eksploatacji wyrobu.



Aby bezpiecznie korzystać z wyrobu NIE WOLNO:

- aby dzieci uczestniczyły podczas montażu wyrobu;
- aby dzieci samodzielnie regulowały elementy wyrobu;
- aby dzieci korzystały z zestawu bez opieki dorosłych;
- aby ćwiczenia odbywały na podłożu nie zabezpieczonym odpowiednim materacem;
- aby jednocześnie korzystała z zestawu więcej niż jedna osoba.

Bezpieczeństwo wyrobu zostało potwierdzone odpowiednim certyfikatem.

WSKAZANIA DLA BEZPIECZNEGO KORZYSTANIA Z WYROBU PRZEZ DZIECI:

- ☞ Nie przechodzić w pobliżu, przed, za lub pomiędzy ruchomymi elementami zestawu.
- ☞ Nie okręcać wokół własnej osi linek na których są zawieszane huśtawki i obręcze, nie huścić pustych huśtawek/obręczy, nie zakręcać ich wokół szczebelków.
- ☞ Siedząc na huśtawce, nie huścić się w kierunku innym niż przód-tył.
- ☞ Nie zakręcać lub obręcać linek, na których znajdują się elementy podwieszane.
- ☞ Nie wykorzystywać elementów niezgodnie z ich przeznaczeniem.
- ☞ Nie pozostawiać elementów zestawu będących w ruchu.
- ☞ Nie korzystać z zestawu mając mokre ręce lub gdy elementy zestawu są mokre lub wilgotne (np. po czyszczeniu).
- ☞ Nie stawać stopami na obręczach gimnastycznych.
- ☞ Nie używać młotków, pił, gwoździ, śrubokrętów do pracy z wyrobem.
- ☞ Nie stawać stopami na huśtawce.
- ☞ Nie umieszczać na wyrobie przedmiotów nie wchodzących w jego skład lub nie wskazanych przez producenta jako akcesoria dodatkowe, w szczególności: skakanek sznurów do suszenia prania, linek, kabli, łańcuchów itp., które mogą spowodować uduszenie.
- ☞ Podczas korzystania z zestawu uważać na inne dzieci bawiące się blisko zestawu.

WSKAZANIA DLA DOROSŁYCH:

- ☞ Ustalać granice wchodzenia na wyrób oraz huśtania zgodnie z możliwościami dziecka.
- ☞ Ubierać dzieci odpowiednio do zajęć z zestawem. Używać wygodnego obuwia z podeszwą antypoślizgową, zakładać wygodne ubranie, nie zakładać na szyję łańcuszków, szalików, hust i temu podobnych, nie zakładać ubrań z kapturem, sznurkami, krawatów i innych elementów na których można się zaczepić.
- ☞ Sprawdzać wszystkie elementy zawsze przed rozpoczęciem korzystania z wyrobu przez dziecko.
- ☞ Zawsze pamiętać, że dzieci lubią eksperymentować i mogą wymyślać niebezpieczne zabawy – zawsze bądź gotowy do podjęcia odpowiednich działań.

1 INFORMACJE OGÓLNE

1.1 Zestaw przeznaczony jest do ćwiczeń i zabawy w pomieszczeniu, nie jest przeznaczony do użytku na zewnątrz.



UWAGA!

DZIECI MOGĄ KORZYSTAĆ Z ZESTAWU WYŁĄCZNIE POD KONTROLĄ OSOBY DOROSŁEJ!

1.2 Wysokość pomieszczenia w którym można zainstalować zestaw to 2,4m – 2,9m.

1.3 Maksymalne obciążenie na konstrukcję metalową to 100kg.

1.4 Z zestawu mogą korzystać dzieci w wieku powyżej 3 lat tylko pod kontrolą osoby dorosłej.

1.5 Zestaw nie może zostać zamontowany w pomieszczeniu które ma sufit drewniany, podwieszany lub pokryty gipsokartonem!

1.6 Dopuszczalny poziom nierówności sufitu oraz podłogo to maksymalnie 5mm.



Producent zawsze ma prawo do wnoszenia zmian w wyglądzie, wyposażeniu oraz konstrukcji w związku z ciągłym ulepszaniem wyrobu.

STREFA BEZPIECZEŃSTWA od każdego elementu drabinki wynosi minimum 1m.

2 DANE TECHNICZNE

Tabela 1

Wymiary gabarytowe, cm	długość	80
	szerokość	90
	wysokość	240-290
Waga brutto, kg, nie więcej niż		38
Maksymalna waga użytkownika, kg (nie dotyczy elementów linowych)		100
Maksymalne obciążenie elementów linowych, kg		50
Minimalny wiek użytkownika		4 lata
Termin przydatności, (nie mniej niż)		5 lat
Wysokość pomieszczenia: H min , cm		240-290

3 WYPOSAŻENIE

No.	Nazwa	Ilość, szt	Objaśnienie
1	Słupek dolny	2	Rurka o średnicy 42mm, długości 1100mm, która posiada 4 otwory dwustronnych i 1 otwór jednostronny oraz tulejką na M16 na końcu
2	Słupek górny	2	Rurka o średnicy 42mm, długości 1100mm, która posiada 4 otwory dwustronne i 1 otwór jednostronny
3	Szczelbel z nakrętkami	6	Rurka o średnicy 25mm pokryta nakładką plastikową
3-1	Szczelbel bez nakrętek	2	Rurka o średnicy 25mm pokryta nakładką plastikową
4	Uchwyt mocowania rozporowego	2	Rurka o średnicy 42mm, o dł 400mm
5	Wspornik boczny drążka	2	Rurka o średnicy 33mm w formie wygiętej
6	Gryf drążka	1	Rurka o średnicy 25mm z plastikowymi rączkami
7	Szczelbel dodatkowy drążka	1	Rurka o średnicy 25mm, dł 550mm
8	Rurka-łącznik	2	Rurka o średnicy 38mm, dł 260mm z 2 wspawanymi nakrętkami
10	Rurka teleskopowa	2	Rurka o średnicy 33mm o dł 900mm z 18 otworami dwustronnymi
11	Wspornik mocowania rozporowego	2	Płytki w kształcie Π
12	Obejmka	12	40x100mm, w formie wygiętej
13	Rurka boczna poręczy	2	Rurka o średnicy 27mm, długości 740mm z 2 rączkami
14	Wspornik boczny poręczy	2	Rurka o średnicy 27mm, w formie wygiętej
15	Rurka łącząca boki	1	Rurka o średnicy 27mm długości 615mm

	poręczy		
16	Podłokietnik	2	Miękki element w kształcie prostokąta
17	Oparcie zawieszane	1	Miękki element z zawieszkami
Elementy montażowe			
17-1	Szpilka M8x565mm z nakrętką	2	
18	Śruba M8x20 (pod klucz sześciokątny)	2	
19	Śruba M8x30	4	
20	Śruba M8x50	12	
21	Śruba M8x60	16	
22	Śruba M8x70	8	
24	Śruba M16x100	2	
25	Nakrętka M16	2	
26	Nakrętka M8	34	
27	Podkładka 8	80	
28	Nakładka plastikowa maskująca dolny rozpór	2	
29	Podstawka plastikowa do montażu rozporowego o średnicy 80mm	6	
30	Prześciówka do rozporu górnego	4	
31	Obudowa plastikowa półokrągła	24	
32	Zaślepka obudowy półokrągłej	24	
33	Zaślepka do śruby M8	56	
34	Złączka słupków	2	
35	Wkładka do rurki teleskopowej	2	
36	Wstawka	2	
37	Śruba M8x40	10	

4 KONSTRUKCJA

4.1 Skład zestawu.

4.1.1. Wyrób stanowi składalną i rozkładalną konstrukcję zbudowaną z metalowych rurek, którą instaluje się rozporowo sufit-podłoga.

4.1.2. Głównymi częściami składowymi zestawu są:

- drabinka gimnastyczna pionowa;
- poziomy drążek gimnastyczny z możliwością regulacji wysokości
- poręcze odrzucane

4.1.3. Na wyrobie można zawieszać określone elementy linowe, w ściśle przeznaczonych do tego miejscach.

4.2 Informacja o użytych materiałach.

Materiały użyte do produkcji wyrobu są dopuszczone do użytku w produkcji wyrobów przeznaczonej dla dzieci, posiadają odpowiednie atesty i certyfikaty.

5 INSTRUKCJA MONTAŻU

5.1 Ograniczenia.

5.1.1. Sufit drewniany, podwieszany, z gipsokartonu lub ze skosami nie nadaje się do montażu tego zestawu!

5.1.2. Zestaw nie powinien być montowany w narożnikach.

5.2 Ustawienie wyrobu w pomieszczeniu.

5.2.1. Dopuszczalny poziom nierówności powierzchni podłogi to nie więcej niż 5mm.

5.2.2. Przy montażu wyrobu na podłożu drewnianym, parkiecie, laminacie itp. zaleca się użyć dodatkowej podkładki ze sklejki o grubości 16-20mm, podłożonej pod obie nóżki

5.2.3. Należy zapewnić swobodny dostęp do wyrobu.

5.2.3. Nie zaleca się umieszczania zestawu w mniejszej niż 2m odległości od kątów pomieszczenia, mebli oraz innych elementów utrudniających dostęp do drabinki

5.3 Przygotowanie do montażu.

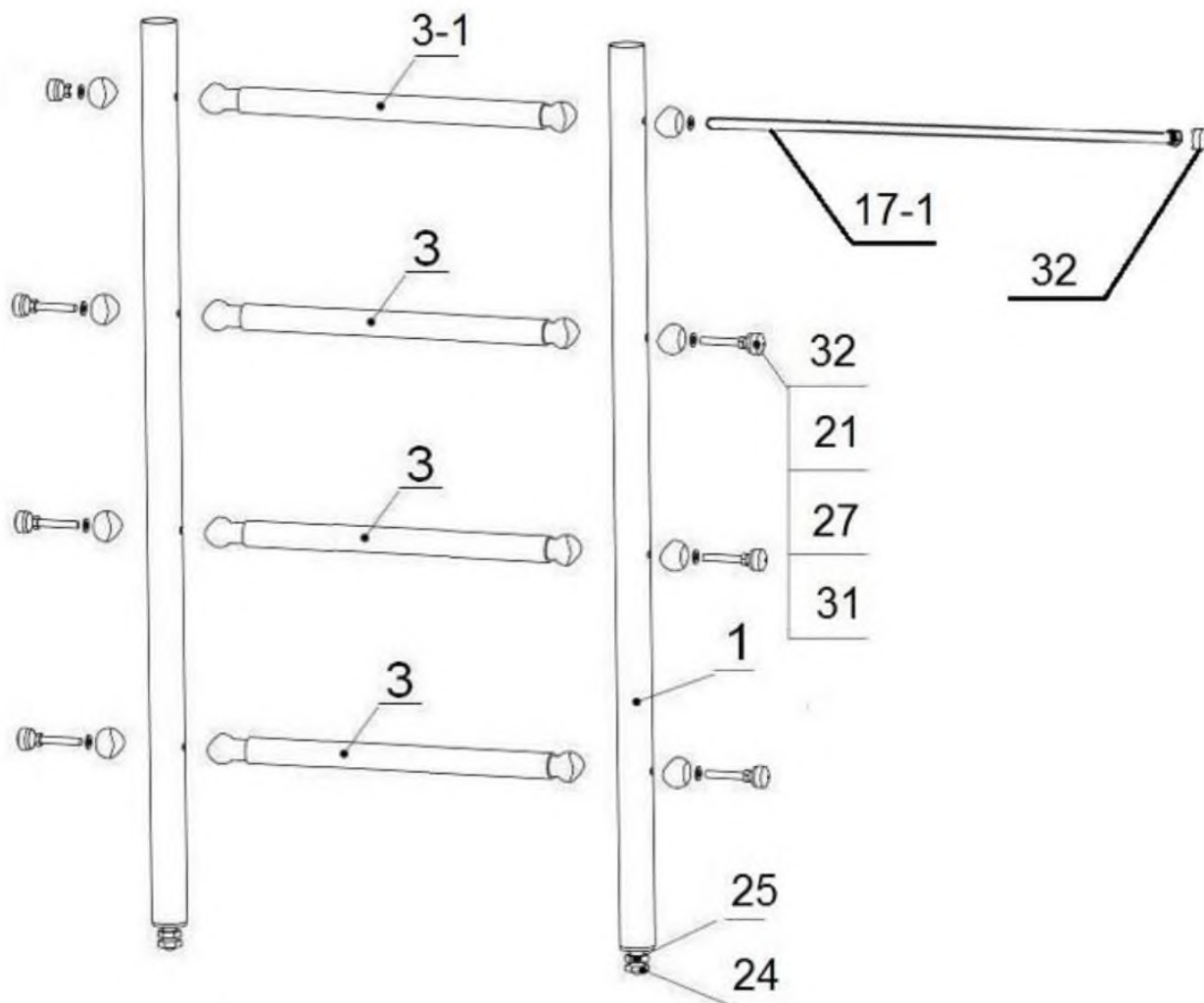
- 5.3.1 Rozpakuj zestaw.
- 5.3.2 Rozłóż detale na wcześniej przygotowanym miejscu (stół, podłoga).
- 5.3.3 Upewnij się czy wszystkie elementy zgadzają się z instrukcją.
- 5.3.4 Naszykuj wszystkie narzędzia potrzebne do montażu zestawu.

5.4 Środki bezpieczeństwa.

- 5.4.1 Prace związane z montażem, demontażem i instalacją wyrobu powinny być wykonywane przez co najmniej 2 osoby.
- 5.4.2 Zabrania się uczestnictwa dzieci przy pracach montażowych.
- 5.4.3 Montaż należy wykonywać w kolejności opisanej w niniejszej instrukcji.

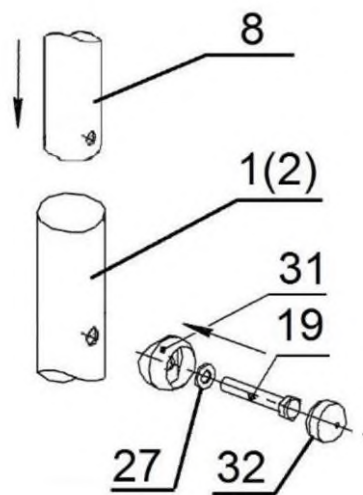
5.5 Kolejność montażu wyrobu.

- 5.5.1 Połącz ze sobą słupki dolnej części drabinki (poz 1) oraz 4 szczeble (poz 3, 3-1) według rys.1. Na śrubach poz.24 osadź 2 nakrętki kontrolujące poz.25, wkręcając je w tulejki M16 na końcach słupków dolnych.



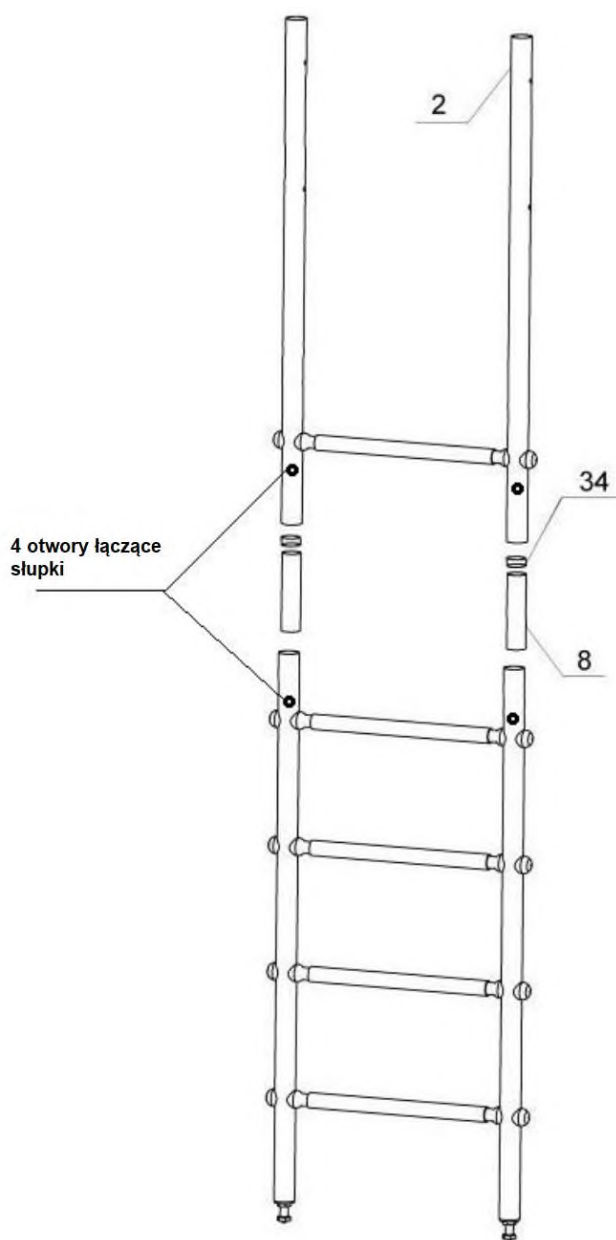
Rys.1

- 5.5.2 Zainstaluj 1 szczebel poz. 3 w górnej części słupków według rys. 2. **UWAGA! W słupkach górnych i dolnych znajdują się otwory łączące te słupki, otwory te muszą nachodzić na siebie!**



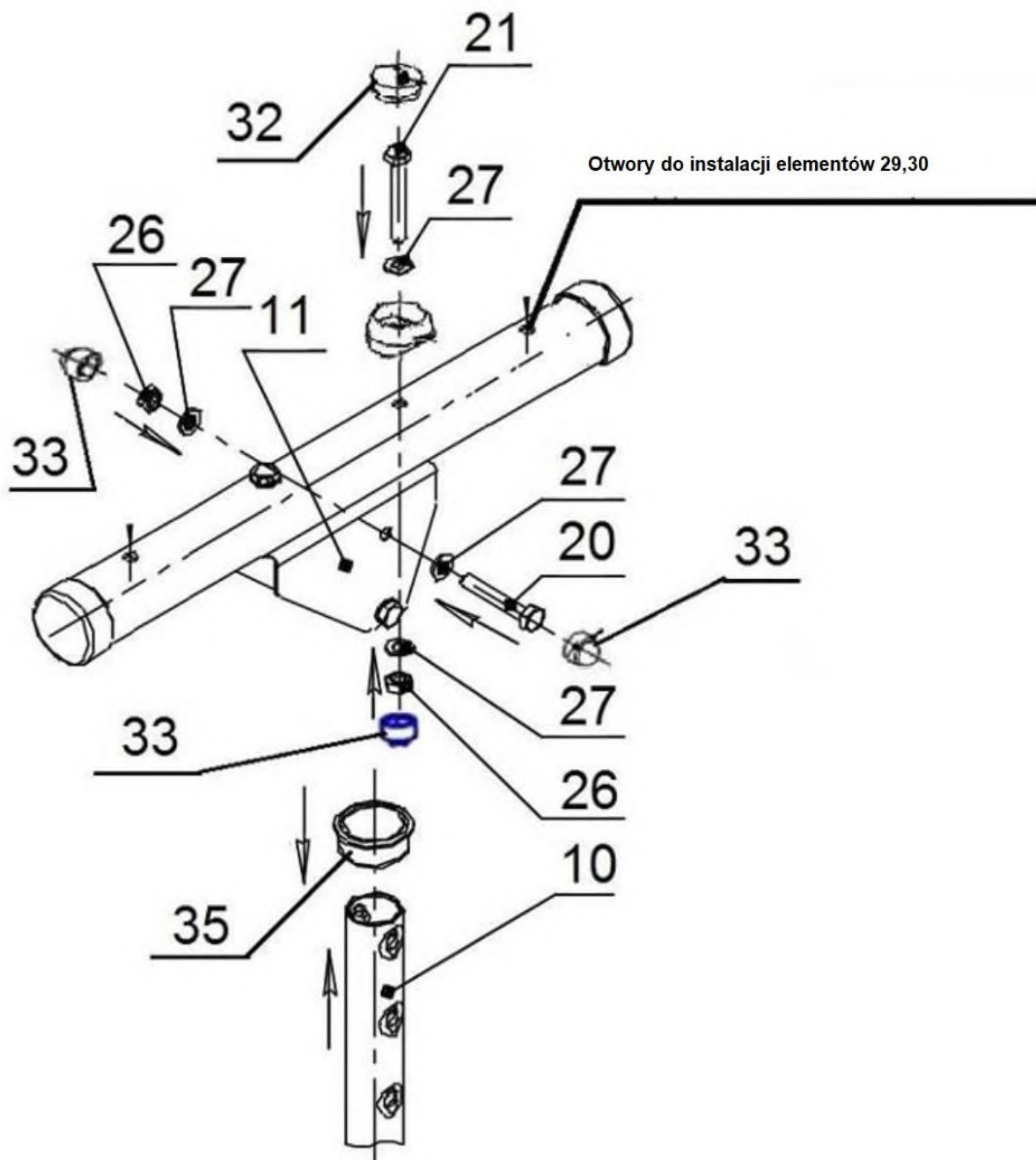
Rys.2

5.5.3 Za pomocą rurki łączącej poz.8 oraz złączki plastikowej poz.34 połącz górne słupki poz. 2 z dolną częścią drabinki wg rys. 2 i 3.



Rys.3

5.5.3 Skręć rozpór górny i połącz go z 2 słupkami teleskopowymi zgodnie z rys.4.



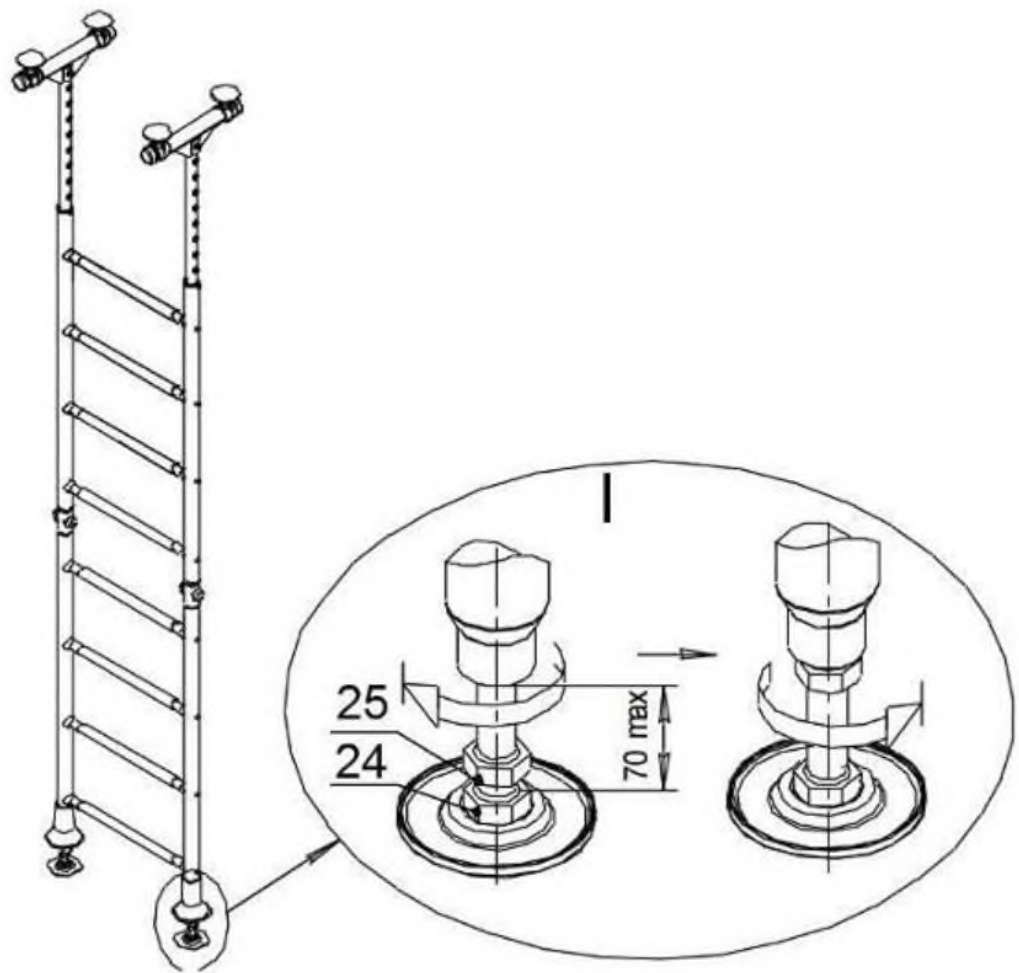
Rys.4

5.5.4 W górnej części słupków drabinki umieść rurki teleskopowe z zainstalowanym mocowaniem rozporowym i ustaw drabinkę w pozycji pionowej. Pod śrubą poz.24 oraz w określonych miejscach w górnych nóżkach rozporowych umieść 6 podstawek plastikowych poz.29. Aby zaistalować podstawki w górnych nóżkach rozporowych użyj przejściówki poz. 30. Miejsca służące do instalacji przejściówek są widoczne na rys.4.

5.5.5 Podnieś rurki teleskopowe tak aby znajdowały się jak najbliżej sufitu, a następnie powoli opuszczaj w dół aż do momentu kiedy otwór w rurkach teleskopowych zrówna się z najbliższym otworem w słupkach drabinki.
UWAGA! Odległość między górnym rozporom a sufitem nie może być większa niż 55mm!

Zainstaluj 2 pozostałe szczelne drabinki poz.3 oraz szczelne poz. 3-1 wg schematu wyżej.

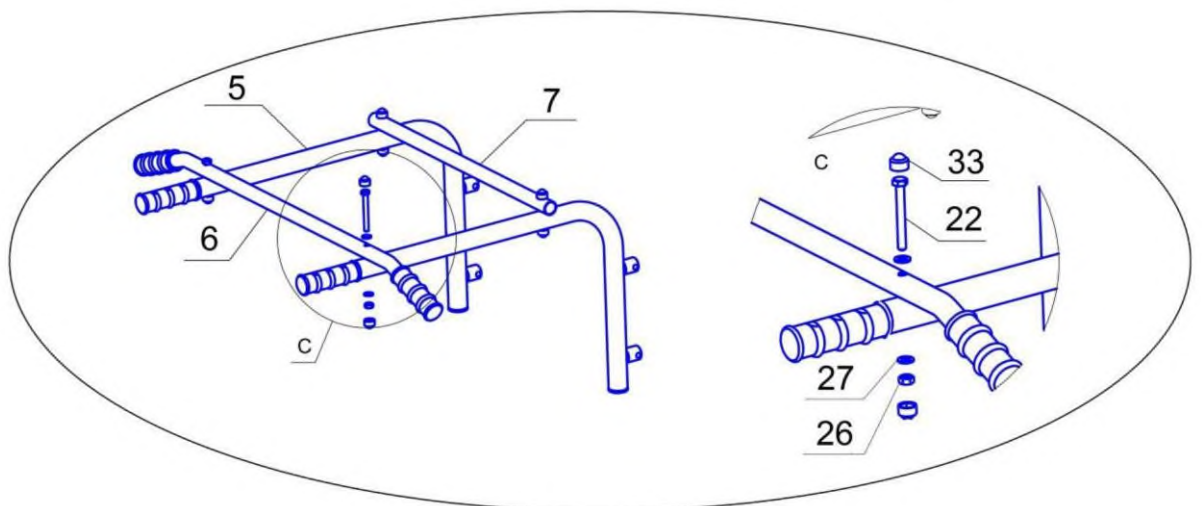
5.5.6 Dokończ montaż rozporowy dokręcając śrubę poz.24. Wypoziomuj drabinkę i dokręć na sztywno wszystkie szczelne. **ZABRANIA SIĘ WYKRĘCAĆ ŚRUBĘ POZ.18 WIĘCEJ NIŻ NA 70mm!** (patrz rys.5). Po zainstalowaniu drabinki dokręć nakrętkę kontrolującą poz.25.



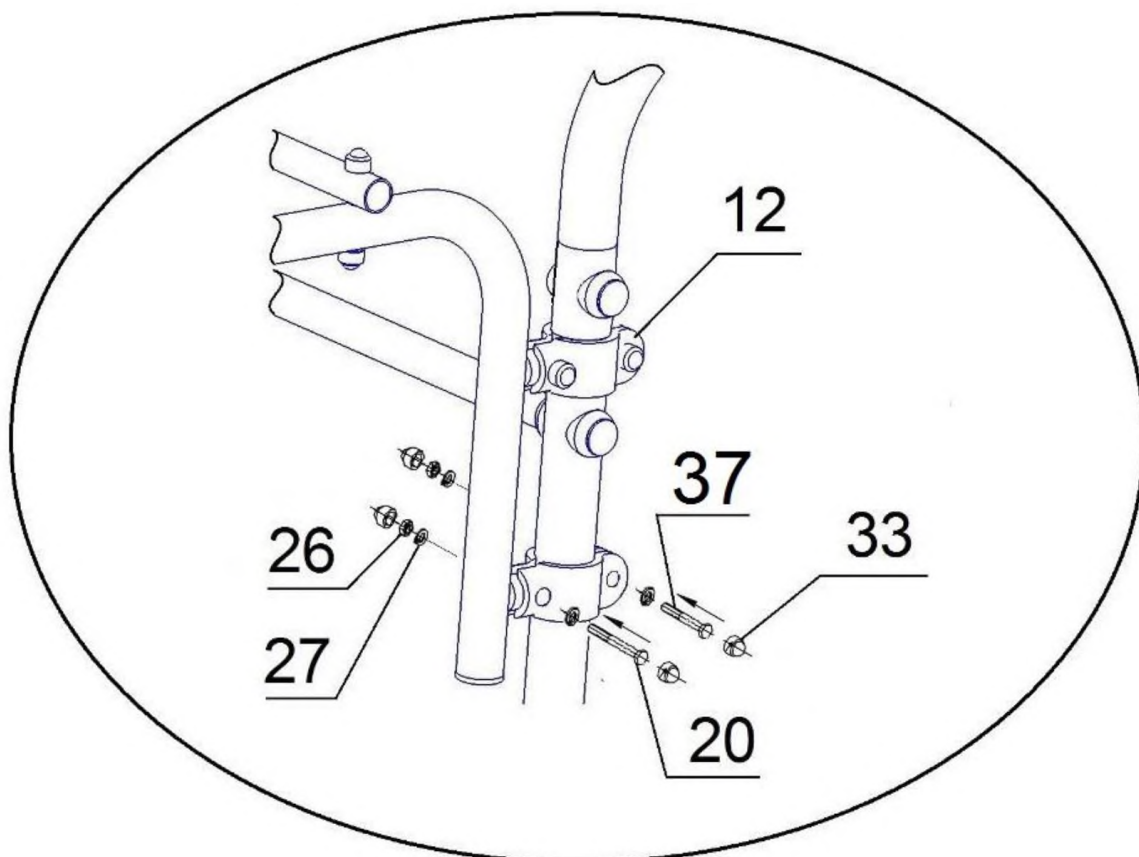
Rys.5

5.5.7 Sprawdź za pomocą poziomicy czy zestaw został prawidłowo zainstalowany.

5.5.8 Skręć konstrukcję drążka wg rys.6 i przymocuj go do drabinki wg rys.7. Wysokość ustawienia konstrukcji drążka możesz wybrać wg swoich potrzeb.



Rys.6

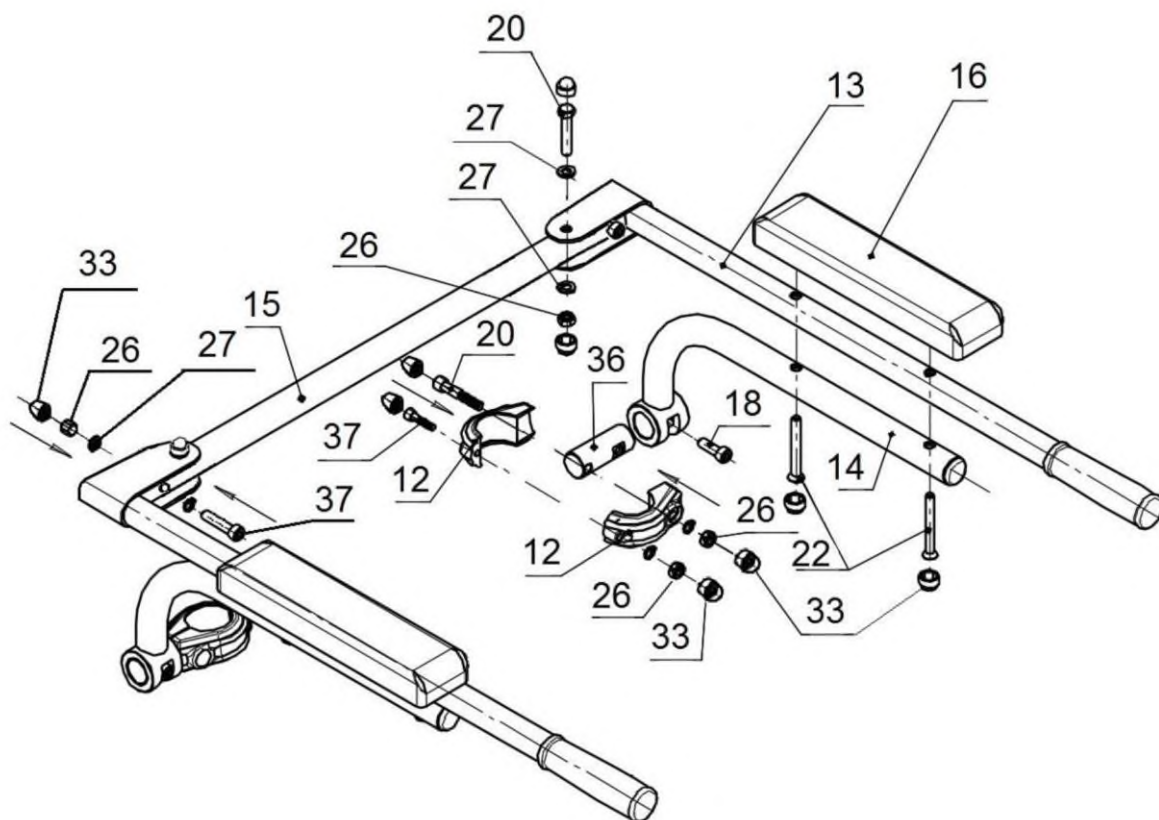


Rys.7

UWAGA! Podczas skręcania obejm najpierw dokręć śrubę poz.20, a dopiero później śrubę poz.37 z tyłu słupka drabinki.

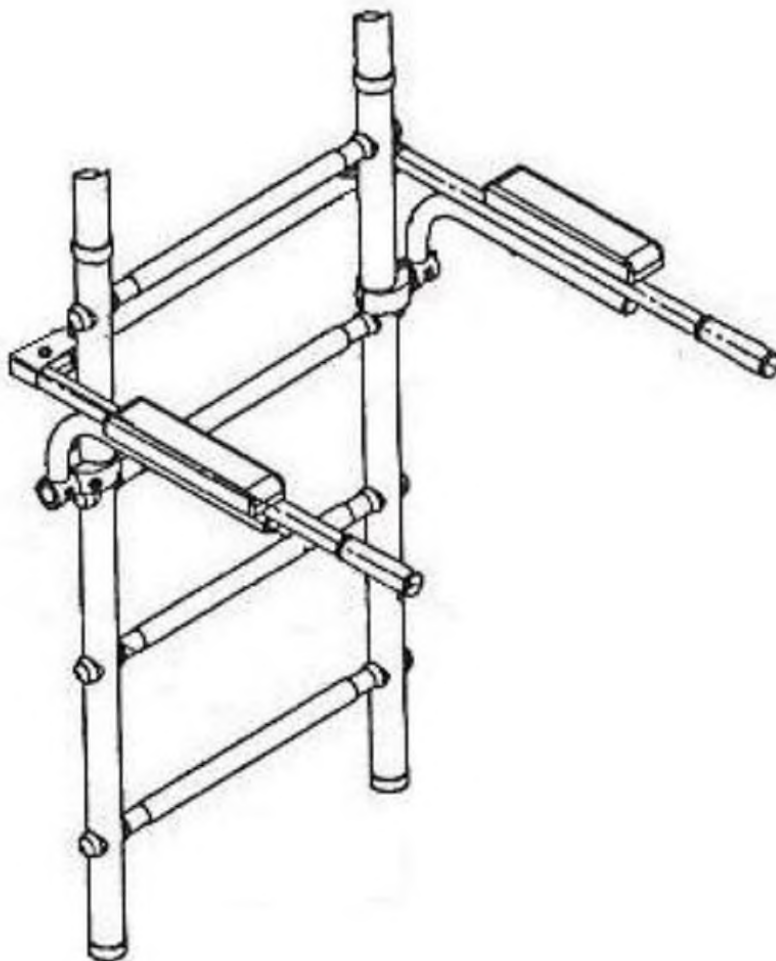
5.5.9 Dokręć śruby łączące wsporniki dźwęża ze słupkami drabinki, zainstaluj maskownice.

5.5.10 Zmontuj poręcze wg rys.8.



Rys.8

5.5.11 Połącz poręczę z drabinką, przymocowując obejmy do słupków drabinki, ustaw poręczę na wysokości odpowiedniej dla siebie.



Rys.9

5.5.12 Sprawdź czy zestaw został odpowiednio zainstalowany, szczególnie sprawdź prawidłowość montażu rozporowego poruszając słupek drabinki w poziomie. **Nóżki rozporowe nie mogą się poruszać! Wejdz na drabinkę i sprawdź czy jest prawidłowo zamontowana.**

6. TRANSPORT I PRZECHOWYWANIE

6.1 Transport wyrobu odbywa się w opakowaniu kartonowym producenta dowolnym sposobem, który zapewni jego trwałość.

6.2 Przed montażem wyrób należy przechowywać w firmowym opakowaniu, w suchym i wentylowanym pomieszczeniu.

6.3 Do przewożenia wyrobu w inne miejsce zaleca się użycie opakowania firmowego.

7. UTYLIZACJA

7.1 Przed utylizacją wyrobu należy:

- zdemontować zestaw, demontaż należy wykonać w kolejności odwrotnej do instrukcji montażu;
- posortować detale zgodnie z rodzajem materiałów użytych do ich produkcji.

7.2 Wyrób nie zawiera substancji niebezpiecznych dla zdrowia i zagrażających życiu.

7.3 Utylizację elementów należy wykonać zgodnie z wymogami sanitarnymi obowiązującymi w danym kraju.

8. WARUNKI GWARANCJI

8.1 Termin gwarancji jest ustalony na 12 miesięcy od dnia zakupu.

8.2 Gwarancja zostaje utracona w przypadku:

- uszkodzenia wyrobu w transporcie;
- nieprawidłowego przechowywania wyrobu, nieprawidłowego montażu lub nieprawidłowej eksploatacji;
- ingerencji w konstrukcję wyrobu wykonanej samowolnie.

9 INSTRUKCJA BEZPIECZNEJ EKSPLOATACJI

9.1 Wyrób przeznaczony jest dla dzieci od 3 roku życia.

9.2. Uwaga! Dzieci mogą korzystać z wyrobu wyłącznie pod kontrolą osoby dorosłej.

9.3. Maksymalna waga użytkownika korzystającego z wyrobu to 100kg.

9.4. W jednym czasie z wyrobu może korzystać tylko jedna osoba.



9.5 Aby uniknąć wypadków i kontuzji podczas zajęć, podłoże pod i wokół wyrobu powinno zostać zabezpieczone przez materace asekuracyjne, które będą chronić ciało przy upadku.



9.6 W przypadku akcesoriów linowych w jednym czasie można używać tylko 1 elementu. Akcesoria linowe (lina, obręcze na linkach, trapez należy wykorzystywać zgodnie z ich przeznaczeniem tylko i wyłącznie do ćwiczeń.



9.7 **Zabrania się** wykorzystywać je w inny sposób, w szczególności zawiązywanie linek na sobie lub na innych, obwiązywanie się nimi, przywiązywanie przedmiotów do linek, wprawianie w ruch elementów linowych na których nie ma nikogo, ich skręcanie i rozkręcanie.



9.8 Dzieci podczas zajęć z wyrobem powinny być ubrane w odzież oraz obuwie odpowiednie do zajęć sportowych. Należy wykluczyć rzeczy na których dzieci mogą się zaczepić (łańcuszki, szaliki, ubranie z kapturem, troczkami itp.).

Zalecenia dotyczące ćwiczeń:

- Dzięki regularnym codziennym ćwiczeniom na wyrobie poprawia się ogólny stan zdrowia i kondycji dziecka, jego apetyt oraz jakość snu.
- Dla dzieci polecamy następujące ćwiczenia ogólnorozwojowe:
 - na drabince gimnastycznej – wspinanie się i schodzenie po drabince, ćwiczenie mięśni brzucha;
 - na linie – podciąganie się oraz wspinanie po linie;
 - na obręczach gimnastycznych – podciąganie się, przewroty, trening mięśni brzucha.
- Konkretnie ćwiczenia oraz czas treningu musi zostać ustalony przez rodziców i dobrany indywidualnie do każdego dziecka po konsultacji ze specjalistą.



Niezachowanie zasad bezpieczeństwa opisanych w niniejszej instrukcji może doprowadzić do wypadku!

10 INSTRUKCJA POSTĘPOWANIA PRZED KAŻDORAZOWYM ROZPOCZĘCIEM ZAJĘĆ

Przed rozpoczęciem zajęć każdorazowo należy:

- Ocenić stan wizualny wszystkich elementów zestawu;
- Sprawdzić stan konstrukcji oraz wszystkich elementów zestawu;
- Sprawdzić stan drewnianych elementów zestawu



Pominięcie oględzin zestawu może doprowadzić do wypadku!

11 INSTRUKCJA OGLĘDZIN I KONSERWACJI

11.1 Za każdym razem przed rozpoczęciem zajęć należy przeprowadzić wizualne oględziny wyrobu: Sprawdzić miejsca połączeń elementów. Jeśli łączenie jest osłabione, należy dokręcić połączenia elementów używając narzędzi do tego przeznaczonych.



UWAGA! Zabrania się całkowitego odkręcania szczebli drabinki.

- Sprawdzić mocowanie elementów linowych, stan linek szczególnie pod kątem przetarć i ubytków włókna linek;
- Sprawdzić stan elementów drewnianych;
- Sprawdzić obecność wszystkich plastikowych zaślepek w miejscach łączeń;
- Sprawdzić stabilność konstrukcji oraz stan elementów mocujących;

11.2 Co najmniej raz w miesiącu przeprowadzać oględziny fizycznie sprawdzając stabilność konstrukcji oraz elementów mocowania. Należy sprawdzić czy żaden element nie uległ przesunięciu, czy wszystkie śruby oraz łączenia są dokręcone.



UWAGA!

KORZYSTANIE Z ZESTAWU BEZ ODPOWIEDNIEGO ZABEZPIECZENIA PODŁOŻA MATERCEM ASEKURACYJNYM MOŻE PROWADZIĆ DO POWAŻNYCH USZKODZEŃ CIAŁA PRZY UPADKU!

11.3 Co najmniej raz w roku przeprowadzać szczegółowe oględziny.

Wszystkie elementy które straciły swoją funkcjonalność należy wymienić na analogiczne, pochodzące z tego samego źródła co wyrób.

Zabrania się samodzielnej ingerencji w konstrukcję wyrobu oraz wykorzystywania elementów pochodzących z innych źródeł.