



ROMANA SPORT
Małgorzata Grindei
+48 533-592-373
e-mail: kontakt@romana.com.pl

HUŚTAWKA OGRODOWA POJEDYNCZA



UWAGA!

Zestaw jest przeznaczony do użytku domowego.

Zestaw jest przeznaczony dla 1 osoby.

Uwagi dla osoby wykonującej montaż

Montaż należy przeprowadzić zgodnie z niniejszą instrukcją montażu. Po zakończeniu montażu instrukcję należy pozostawić użytkownikom do wglądu. Użytkownik jest zobowiązany do zapoznania się z niniejszą instrukcją, szczególnie z punktami dotyczącymi bezpieczeństwa.

Montaż powinien być wykonany przez specjalistę lub osobę mającą doświadczenie w skręcaniu oraz instalowaniu podobnych konstrukcji.
UWAGA! Podczas skręcania elementów plastikowych należy uważać aby nie dokęcać śrub które przez nie przechodzą zbyt mocno – zbyt mocne dokręcanie może spowodować deformację i pękanie elementów plastikowych.



Prosimy o uważne przeczytanie instrukcji, aby zapoznać się z zasadami instalacji, bezpiecznego użytkowania, konserwacji, transport oraz przechowywania wyrobu.

Wszelkie czynności związane z montażem oraz demontażem wyrobu powinny być wykonywane przez co najmniej 2 osoby.

Instrukcję należy zachować przez cały okres eksploatacji wyrobu.



Aby bezpiecznie korzystać z wyrobu NIE WOLNO:

- aby dzieci uczestniczyły podczas montażu wyrobu;
- aby dzieci samodzielnie regulowały elementy wyrobu;
- aby dzieci korzystały z zestawu bez opieki dorosłych;
- aby ćwiczenia odbywały na podłożu nie zabezpieczonym odpowiednim materacem;
- aby jednocześnie korzystała z zestawu więcej niż jedna osoba.

Bezpieczeństwo wyrobu zostało potwierdzone odpowiednim certyfikatem.

WSKAZANIA DLA BEZPIECZNEGO KORZYSTANIA Z WYROBU PRZEZ DZIECI:

- ☞ Nie przechodzić w pobliżu, przed, za lub pomiędzy ruchomymi elementami zestawu.
- ☞ Nie okręcać wokół własnej osi linek na których są zawieszane huśtawki i obręcze, nie huścić pustych huśtawek/obręczy, nie zakręcać ich wokół szczebelków.
- ☞ Siedząc na huśtawce, nie huścić się w kierunku innym niż przód-tył.
- ☞ Nie zakręcać lub obręcać linek, na których znajdują się elementy podwieszane.
- ☞ Nie wykorzystywać elementów niezgodnie z ich przeznaczeniem.
- ☞ Nie pozostawiać elementów zestawu będących w ruchu.
- ☞ Nie korzystać z zestawu mając mokre ręce lub gdy elementy zestawu są mokre lub wilgotne (np. po czyszczeniu).
- ☞ Nie stawać stopami na obręczach gimnastycznych.
- ☞ Nie używać młotków, pił, gwoździ, śrubokrętów do pracy z wyrobem.
- ☞ Nie stawać stopami na huśtawce.
- ☞ Nie umieszczać na wyrobie przedmiotów nie wchodzących w jego skład lub nie wskazanych przez producenta jako akcesoria dodatkowe, w szczególności: skakanek sznurów do suszenia prania, linek, kabli, łańcuchów itp., które mogą spowodować uduszenie.
- ☞ Podczas korzystania z zestawu uważać na inne dzieci bawiące się blisko zestawu.

WSKAZANIA DLA DOROSŁYCH:

- ☞ Ustalać granice wchodzenia na wyrób oraz huśtania zgodnie z możliwościami dziecka.
- ☞ Ubierać dzieci odpowiednio do zajęć z zestawem. Używać wygodnego obuwia z podeszwą antypoślizgową, zakładać wygodne ubranie, nie zakładać na szyję łańcuszków, szalików, hust i temu podobnych, nie zakładać ubrań z kapturem, sznurkami, krawatów i innych elementów na których można się zaczepić.
- ☞ Sprawdzać wszystkie elementy zawsze przed rozpoczęciem korzystania z wyrobu przez dziecko.
- ☞ Zawsze pamiętać, że dzieci lubią eksperymentować i mogą wymyślać niebezpieczne zabawy – zawsze bądź gotowy do podjęcia odpowiednich działań.

1 INFORMACJE OGÓLNE

Zestaw przeznaczony jest do ćwiczeń i zabawy w ogrodzie, nie jest przeznaczony do użytku na publicznego.



UWAGA!

DZIECI MOGĄ KORZYSTAĆ Z ZESTAWU WYŁĄCZNIE POD KONTROLĄ OSOBY DOROSŁEJ!



Producent zawsze ma prawo do wnoszenia zmian w wyglądzie, wyposażeniu oraz konstrukcji w związku z ciągłym ulepszaniem wyrobu.

UWAGA! Z zestawu mogą korzystać dzieci w wieku od 3 lat.

STREFA BEZPIECZEŃSTWA – odległość mierzona od każdego punktu zestawu wynosi minimum 3m.


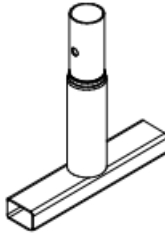
2 DANE TECHNICZNE

Tabela 1

Wymiary gabarytowe, cm	długość	155
	szerokość	100
	wysokość	210
Waga brutto, kg, nie więcej niż		30
Maksymalne obciążenie na konstrukcję metalową, kg		120
Maksymalne obciążenie na huśtawkę, kg		50
Minimalny wiek użytkownika		3 lata
Termin przydatności, (nie mniej niż)		5 lat

3 WYPOSAŻENIE

No.	Nazwa	Ilość, szt	Objaśnienie
1	Słupek dolny	4	
2	Słupek górny	4	
3	Poprzeczka	1	
4	Łącznik boczny	2	
5	Lewy bok huśtawki	1	
5	Prawy bok huśtawki	1	

6	Komplet łańcuszków i karabińczyków	1	
7	Siedzisko z oparciem	1	
7.1	Poprzeczka rozporowa	2	
8	Nóżka z kotwą	4	
Elementy montażowe			
9	Śruba M8x55	10	
10	Śruba M8x75	6	
10.1	Śruba M8x80	4	
11	Nakrętka M8	20	
12	Podkładka M8	40	
13	Śruba M6x20	6	
14	Nakrętka M6	6	
15	Podkładka M6	6	
16	Łącznik plastikowy	36	
17	Maskownica łącznika plastikowego	36	
18	Maskownica śruby M8	4	

4 KONSTRUKCJA

4.1 Skład zestawu.

4.1.1. Wyrób stanowi składalną i rozkładalną konstrukcję zbudowaną z metalowych rurek, którą instaluje się poprzez betonowanie w podłożu.

4.1.2. Głównymi częściami składowymi zestawu są:

- konstrukcja metalowa;
- huśtawka.

4.1.3. Na wyrobie można zawieszać określone elementy linowe, w ściśle przeznaczonych do tego miejscach.

4.2 Informacja o użytych materiałach.

Materiały użyte do produkcji wyrobu są dopuszczone do użytku w produkcji wyrobów przeznaczonej dla dzieci, posiadają odpowiednie atesty i certyfikaty.

5 INSTRUKCJA MONTAŻU

5.1 Przygotowanie do montażu.

5.1.1. Rozpakuj zestaw.

5.1.2. Rozłóż detale na wcześniej przygotowanym miejscu.

5.1.3. Upewnij się czy wszystkie elementy zgadzają się z instrukcją.

5.1.4. Naszykuj wszystkie narzędzia potrzebne do montażu zestawu, potrzebna będzie drabina o długości co najmniej 1,5m, poziomicą o długości co najmniej 1m, klucz S=13mm.

5.2 Środki bezpieczeństwa.

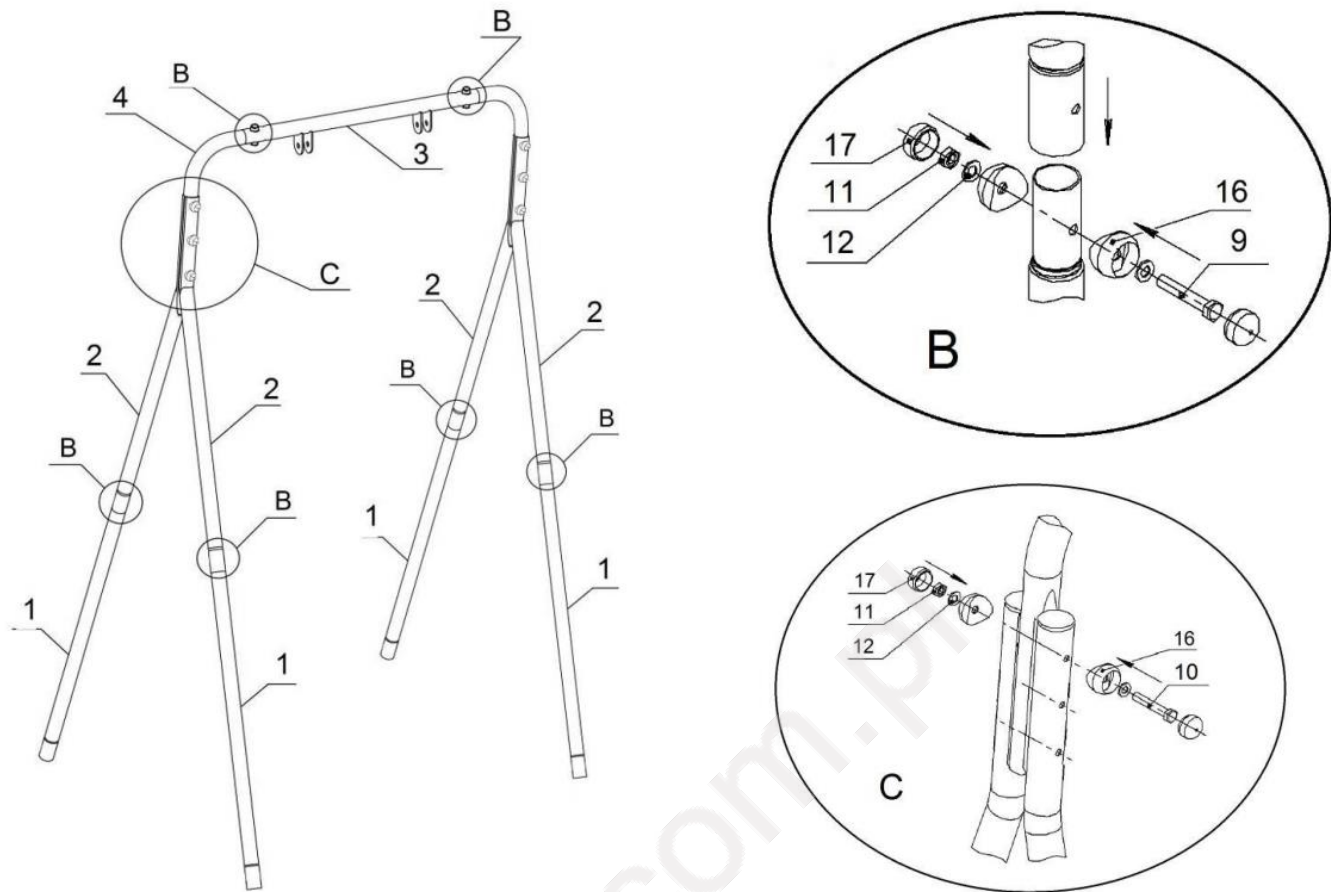
5.2.1. Prace związane z montażem, demontażem i instalacją wyrobu powinny być wykonywane przez co najmniej 2 osoby.

5.2.2. Zabrania się uczestnictwa dzieci przy pracach montażowych.

5.2.3. Montaż należy wykonywać w kolejności opisanej w niniejszej instrukcji.

5.3 Kolejność montażu wyrobu.

5.3.1. Skręć konstrukcję metalową wg poniższego schematu.

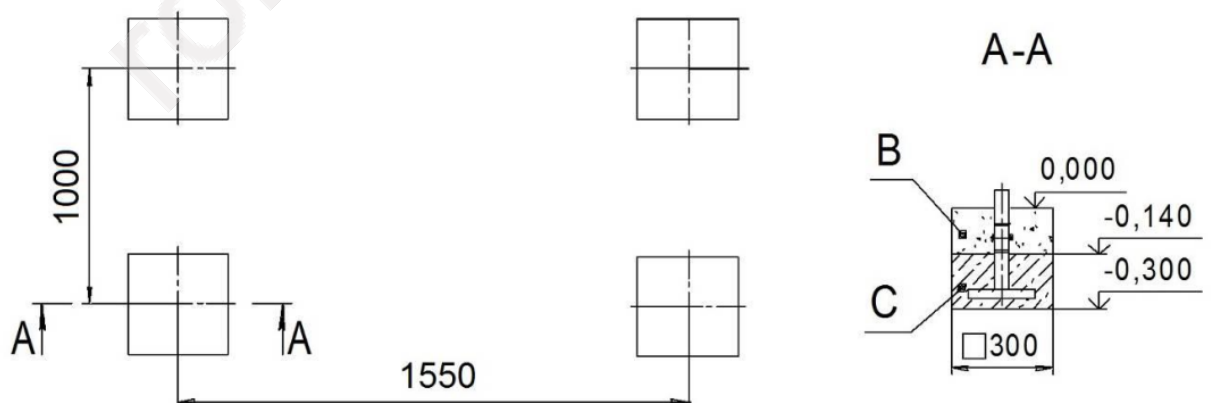


Rys.1

5.3.2 W dolnych częściach słupków (poz.1) zainstaluj poprzeczki rozporowe (poz.7.1) używając elementów montażowych poz.10.1, 11,12 oraz elementów plastikowych poz. 16,17,18.

5.3.3 Przykręć nóżki poz.8 do dolnej części słupków wg schematu przedstawionego na rys.1 pkt B.

5.3.4 Przygotuj dołki wg przedstawionego niżej schematu.



Rys.2

UWAGA! Rozmieszczenie dołków jest podane przykładowo. Miejsca dołków należy zaznaczyć wg faktycznego rozstawu słupków po skręceniu konstrukcji metalowej.

5.3.5 Umieść nóżki w przygotowanych dołkach, sprawdź odpowiednie wypoziomowanie poprzeczki poz.3. Po odpowiednim ustawieniu konstrukcji metalowej zabetonuj nóżki (beton B15, V=0,06m³), zgodnie ze schematem C= beton, B=piasek.

5.3.6 Zainstaluj huśtawkę. Do jej montażu użyj elementy poz.5, 7 oraz elementy montażowe poz. 13, 14, 15. Do podwieszenia huśtawki użyj kompletu poz. 6.

UWAGA! Ze względów bezpieczeństwa odległość od siedziska huśtawki do podłoża powinna liczyć minimum 40cm.

5.3.7 Sprawdź czy zestaw został odpowiednio zainstalowany, dokręć wszystkie śruby i łączenia, sprawdź wytrzymałość zestawu.

6. TRANSPORT I PRZECHOWYWANIE

6.1 Transport wyrobu odbywa się w opakowaniu kartonowym producenta dowolnym sposobem, który zapewni jego trwałość.

6.2 Przed montażem wyrób należy przechowywać w firmowym opakowaniu, w suchym i wentylowanym pomieszczeniu.

6.3 Do przewożenia wyrobu w inne miejsce zaleca się użycie opakowania firmowego.

7. UTYLIZACJA

7.1 Przed utylizacją wyrobu należy:

- zdemontować zestaw, demontaż należy wykonać w kolejności odwrotnej do instrukcji montażu;
- posortować detale zgodnie z rodzajem materiałów użytych do ich produkcji.

7.2 Wyrób nie zawiera substancji niebezpiecznych dla zdrowia i zagrażających życiu.

7.3 Utylizację elementów należy wykonać zgodnie z wymogami sanitarnymi obowiązującymi w danym kraju.

8. WARUNKI GWARANCJI

8.1 Termin gwarancji jest ustalony na 12 miesięcy od dnia zakupu.

8.2 Gwarancja zostaje utracona w przypadku:

- uszkodzenia wyrobu w transporcie;
- nieprawidłowego przechowywania wyrobu, nieprawidłowego montażu lub nieprawidłowej eksploatacji;
- ingerencji w konstrukcję wyrobu wykonanej samowolnie.

9. INSTRUKCJA BEZPIECZNEJ EKSPLOATACJI

9.1 Wyrób przeznaczony jest dla dzieci od 3 roku życia.

9.2 Dzieci mogą korzystać z wyrobu wyłącznie pod kontrolą osoby dorosłej.

9.3 Maksymalne obciążenie na elementy metalowe to 120kg, na elementy podwieszane – 50kg.

9.4 Element linowy może być wykorzystywany w jednym czasie tylko przez jedną osobę.

9.5 Podczas deszczu oraz w okresie zimowym zaleca się zdejmować elementy linowe.

9.6 Aby zapewnić bezpieczeństwo korzystania z wyrobu, właściciel powinien codziennie przeprowadzać wizualne oględziny wyrobu. W przypadku wykrycia nieprawidłowości, powinien je natychmiast zniwelować. Jeśli naprawa jest niemożliwa, nie wolno korzystać z wyrobu.

9.7 Aby uniknąć kontuzji, w strefie bezpieczeństwa nie powinny znajdować się żadne przedmioty.

9.8 W strefie bezpieczeństwa powinno znajdować się podłoże asekuracyjne (np. piasek), o grubości minimum 300mm.

Niezachowanie zasad bezpieczeństwa opisanych w niniejszej instrukcji może doprowadzić do wypadku!

10. INSTRUKCJA POSTĘPOWANIA PRZED KAŻDORAZOWYM ROZPOCZĘCIEM ZAJĘĆ

Przed rozpoczęciem zajęć każdorazowo należy:

- Ocenić stan wizualny wszystkich elementów zestawu;
- Sprawdzić stan konstrukcji oraz wszystkich elementów zestawu.

Pominięcie oględzin zestawu może doprowadzić do wypadku!

11. INSTRUKCJA OGLEDZIN I KONSERWACJI

11.1 Przed każdym rozpoczęciem zajęć należy przeprowadzić wizualne oględziny:

- Sprawdzić miejsca połączeń elementów. Jeśli łączenie jest osłabione, należy dokręcić połączenia elementów używając narzędzi do tego przeznaczonych.
- Sprawdzić mocowanie elementów linowych, stan linek szczególnie pod kątem przetarć i ubytków włókna linek.

11.2 Co najmniej raz w miesiącu przeprowadzać oględziny fizycznie sprawdzając stabilność konstrukcji oraz elementów mocowania. Należy sprawdzić czy żaden element nie uległ przetarciu, pęknięciu, wygięciu, przesunięciu, czy wszystkie śruby oraz łączenia są dokręcone;

11.3 Co najmniej raz w roku przeprowadzać szczegółowe oględziny.

Wszystkie elementy które straciły swoją funkcjonalność należy wymienić na analogiczne, pochodzące z tego samego źródła co wyrób.

Zabrania się samodzielnej ingerencji w konstrukcję wyrobu oraz wykorzystywania elementów pochodzących z innych źródeł.

romana.com.pl